

Guide technique d'installation *d'Entrust Entelligence Security Provider*

Direction générale des registres et de la certification
du ministère de la Justice

Mise en garde

Selon l'environnement technologique utilisé, le fonctionnement du logiciel peut différer de celui décrit dans ce document. Il est donc fortement recommandé de vérifier d'abord les exigences techniques requises, puis, si l'environnement technologique diffère de celui indiqué dans le présent document, de communiquer avec le Service de soutien informatique du Service de certification du ministère de la Justice (MJQ).

Note

Ce document comporte plusieurs noms composés de mots ou d'expressions qui constituent des marques de commerce. Afin d'alléger le texte et d'en faciliter la lecture, les symboles «^{MC}», «TM», «^{MD}» ou «[®]» ne sont pas mentionnés à la suite de ces mots ou expressions.

Service de certification
Direction des registres et de la certification
Ministère de la Justice
1, rue Notre-Dame Est, bureau 7.35
Montréal (Québec) H2Y 1B6

Site Web : www.infocles.justice.gouv.qc.ca
Courriel : services@infocles.justice.gouv.qc.ca
Téléphone : 418-643-5140, option 2 (Québec et les environs)
1-866-536-5140, option 2 (sans frais)
Télécopieur : 514 864-2346

Table des matières

1.	Introduction.....	4
2.	Systèmes d'exploitation.....	4
3.	Étapes préalables à l'installation d'EESP	4
3.1	Désinstallation d'une version antérieure d'EESP 9.X.....	4
4.	Installation du logiciel EESP.....	8
4.1	Étapes d'installation.....	8
5.	Installation de la trousse française pour EESP	12
5.1	Étapes d'installation.....	12
6.	Installation de la rustine.....	13
6.1	Étapes d'installation.....	13
7.	Installation d'EESP sur Windows 7	15
7.1	Étapes d'installation	15
8.	Validation de l'installation d'EESP	17

1. Introduction

Le logiciel *Entrust Intelligence Security Provider 10* (EESP) permet d'assurer la gestion transparente et automatique des certificats, des opérations de signature et de chiffrement ainsi que d'autres fonctions de sécurité.

Ce document décrit les spécifications techniques liées à l'installation de ce logiciel.

2. Systèmes d'exploitation

- ▶ Systèmes d'exploitation :
 - Microsoft Windows 7* – Toutes les versions 32 bits et 64 bits avec la rustine Windows « 10.0.40 » et plus.
 - Microsoft Windows 8.1 Pro et 8.1 Enterprise
 - Microsoft Windows 10 Pro et 10 Enterprise
 - Microsoft Windows Server 2012 R2
 - Microsoft Windows Server 2016

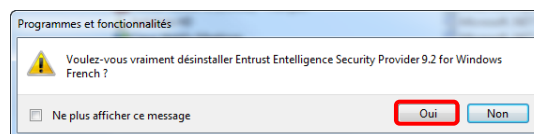
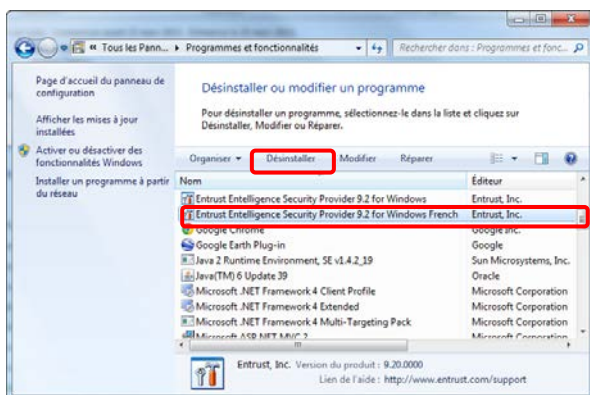
* Note : Pour l'installation d'EESP sur un poste Windows 7, voir la section 7 « Installation d'EESP sur Windows 7 »

3. Étapes préalables à l'installation d'EESP

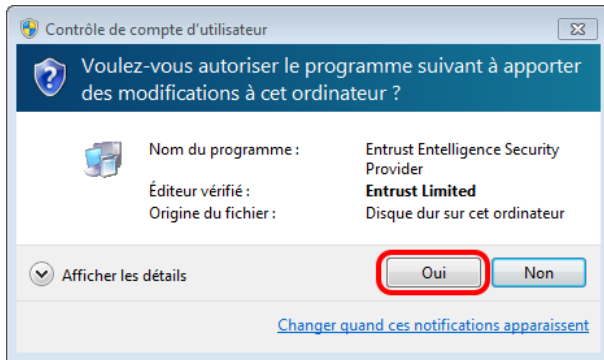
3.1 Désinstallation d'une version antérieure d'EESP 9.X

Avant d'amorcer la désinstallation d'une version antérieure d'EESP 9.X, fermer tous les programmes, car le système devra être redémarré à la fin de la procédure.

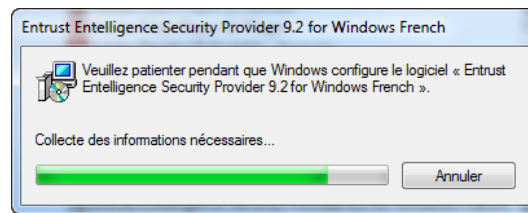
1. À partir des « Programmes et fonctionnalités » accessibles par le panneau de configuration de Windows, sélectionner la composante « Entrust Intelligence Security Provider 9.X for Windows French » et cliquer sur le bouton « Désinstaller ».
2. Si un message demandant de confirmer la suppression du programme « Entrust Intelligence Security Provider 9.X for Windows French » apparaît, cliquer sur le bouton « Oui », sinon, passer à l'étape 3.



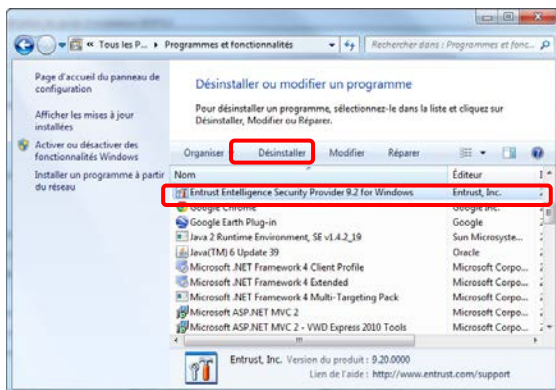
3. Si une fenêtre d'alerte de Windows apparaît et demande d'autoriser le programme à mettre à jour des logiciels sur l'ordinateur, cliquer sur le bouton « Oui », sinon, passer à l'étape 4.



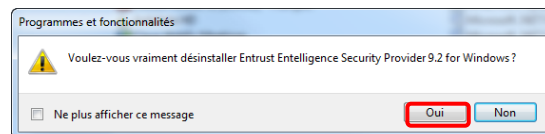
4. Une fenêtre montrant la progression de la suppression de la composante « Entrust Intelligence Security Provider 9.X for Windows French » apparaîtra et disparaîtra une fois la désinstallation terminée.



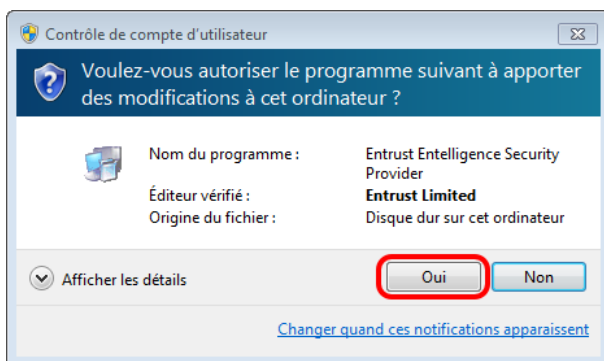
5. À partir des « Programmes et fonctionnalités » accessibles par le panneau de configuration de Windows, sélectionner la composante « Entrust Intelligence Security Provider 9.X for Windows » et cliquer sur le bouton « Désinstaller ».



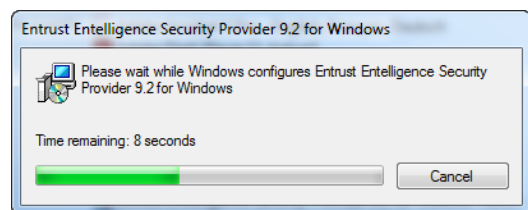
6. Si un message demandant de confirmer la suppression du programme « Entrust Intelligence Security Provider 9.X for Windows » apparaît, cliquer sur le bouton « Oui », sinon passer à l'étape 7.



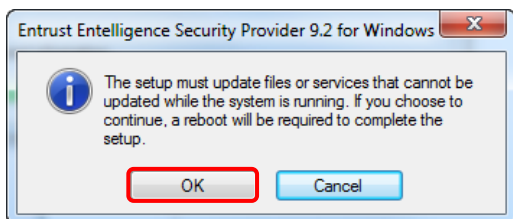
7. Si une fenêtre d'alerte de Windows apparaît et demande d'autoriser le programme à mettre à jour des logiciels sur l'ordinateur, cliquer sur le bouton « Oui », sinon passer à l'étape 8.



8. Une fenêtre montrant la progression de la suppression de la composante « Entrust Intelligence Security Provider 9.X for Windows » apparaîtra et disparaîtra une fois la désinstallation terminée.

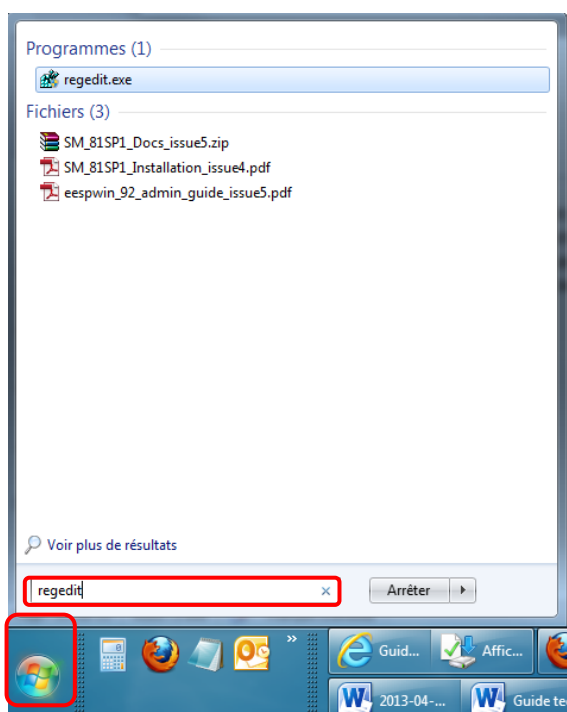


9. Un message demandant de redémarrer l'ordinateur pour terminer l'installation (désinstallation) apparaîtra. Cliquer ensuite sur le bouton « OK ».

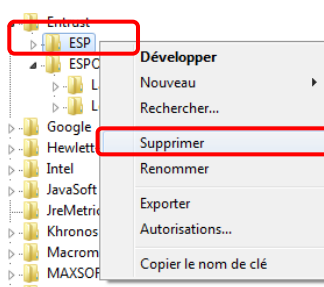


10. Une fois la désinstallation terminée, fermer la fenêtre des « Programmes et fonctionnalités » et le « Panneau de configuration » de Windows.

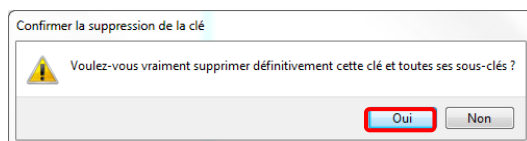
11. À partir du bureau, cliquer sur « Démarrer », saisir le nom du programme « regedit » dans la zone de texte qui permet de rechercher des programmes et fichiers, puis appuyer sur la touche « Retour ».



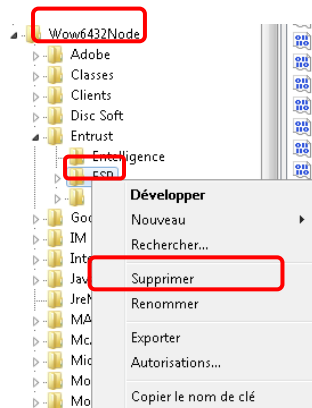
12. Naviguer jusqu'à la clé « HKEY_LOCAL_MACHINE\SOFTWARE\Entrust\ESP » et, à l'aide du bouton droit de la souris, cliquer sur la clé « ESP » puis sur l'élément « Supprimer ».



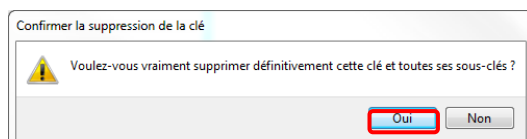
13. Un message confirmant la suppression de la clé apparaîtra. Cliquer ensuite sur le bouton « Oui ».



14. Pour un poste fonctionnant sous Windows 32 bits, passer à l'étape 16. Pour un poste fonctionnant sous Windows 64 bits, naviguer jusqu'à la clé « HKEY_LOCAL_MACHINE\SOFTWARE\Wow6432Node\Entrust\ESP » et, à l'aide du bouton droit de la souris, cliquer sur la clé « ESP », puis sur l'élément « Supprimer ».



15. Un message confirmant la suppression de la clé apparaîtra. Cliquer ensuite sur le bouton « Oui ».



16. Redémarrer l'ordinateur.



4. Installation du logiciel EESP

Pour obtenir le logiciel EESP, il faut communiquer avec le Service de certification du MJQ.

* Note : Pour l'installation d'EESP sur un poste Windows 7, voir la section 7 « Installation d'EESP sur Windows 7 ».

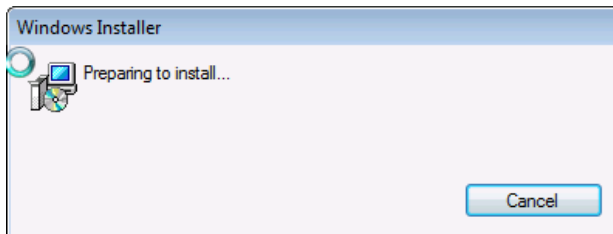
** Pour la mise à jour d'une installation existante d'EESP avec la rustine 10.0.80 (eespwin32_10.0.80.msp –pour Windows 32 bits ou eespwin64_10.0.80.msp – pour Windows 64 bits disponible dans la trousse complète à télécharger selon votre environnement) appliquer seulement la procédure de la section 6 Installation de la rustine.

Pour une nouvelle installation suivre les étapes 4 à 6 ci-dessous.

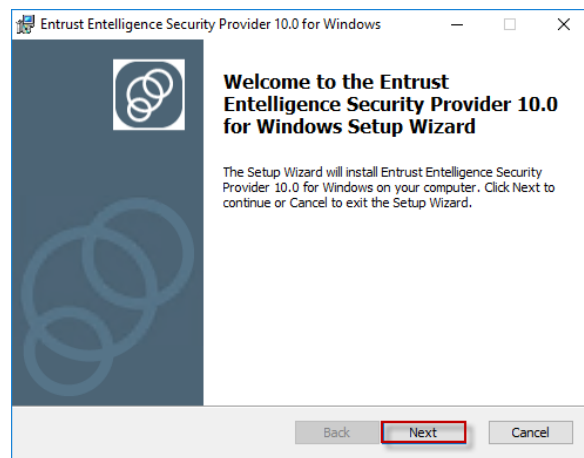
4.1 Étapes d'installation

Avant d'amorcer l'installation, fermer tous les programmes, car le système devra redémarrer au milieu de l'installation.

1. Double-cliquer sur le fichier « Setup.exe ».

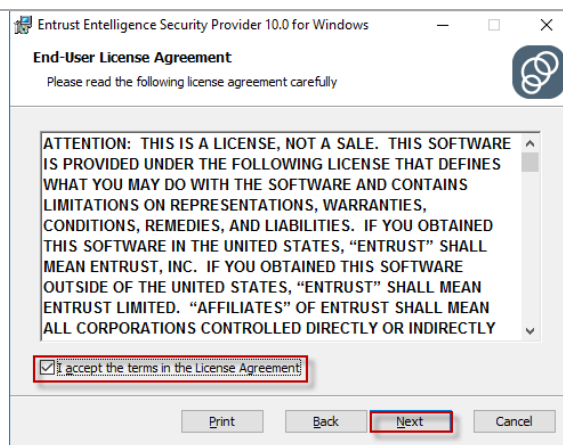
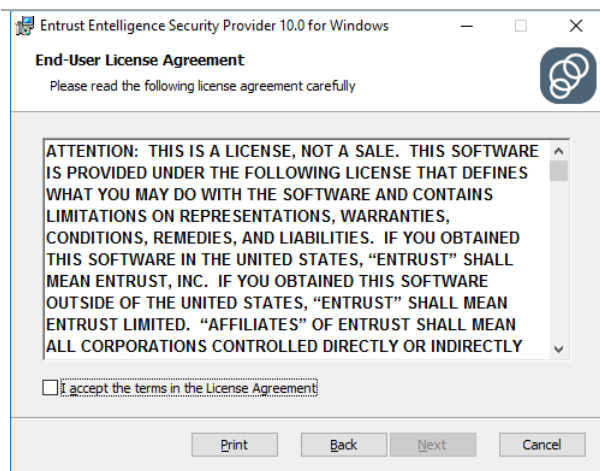


2. Une fenêtre d'installation apparaîtra. Cliquer sur le bouton « Next ».

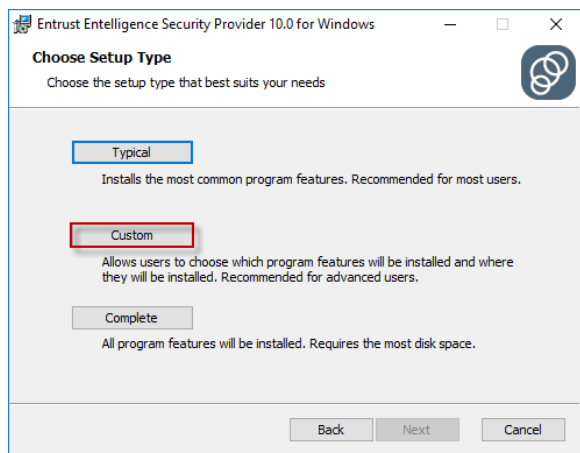


3. La fenêtre « Contrat de licence » apparaîtra.

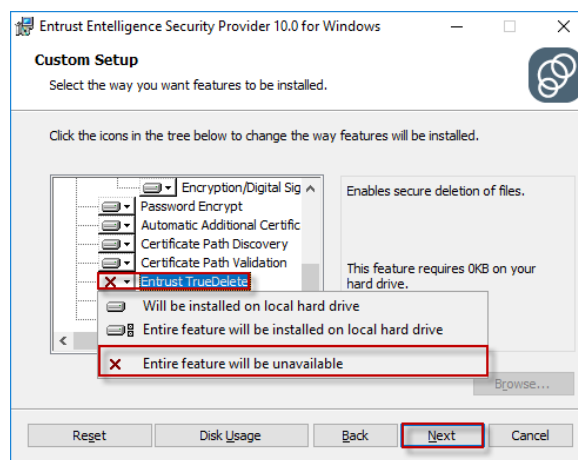
4. Après avoir lu le contrat de licence, cliquer sur la case « I accept the terms in the Licence Agreement », puis sur le bouton « Next ».



5. Si **Windows 10 (32 bits/ 64 bits) ET McAfee** sont utilisés, sélectionner l'option « Custom », sinon continuer à l'étape 7. Il existe une incompatibilité entre ces logiciels. Il faudra supprimer l'option d'installation de « Entrust True Delete ». Une future rustine développée par Entrust devrait corriger cette anomalie.

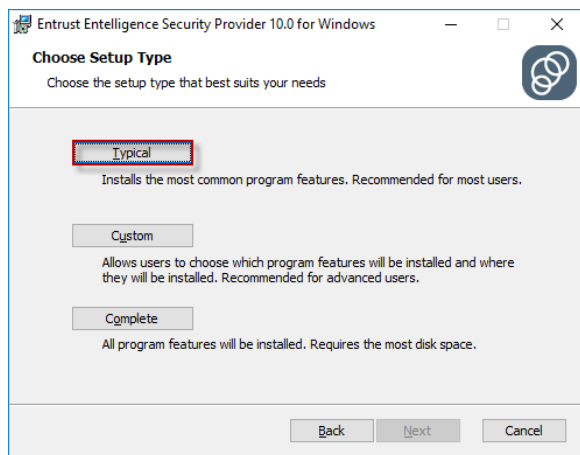


6. Dans la liste des composantes à être installées, sélectionner « Entrust TrueDelete », « Entire feature will be unavailable », puis cliquer sur le bouton « Next » et passer à l'étape 8.



7. Pour procéder à l'**installation par défaut** des composantes d'EESP, cliquer sur le bouton « Typical ».

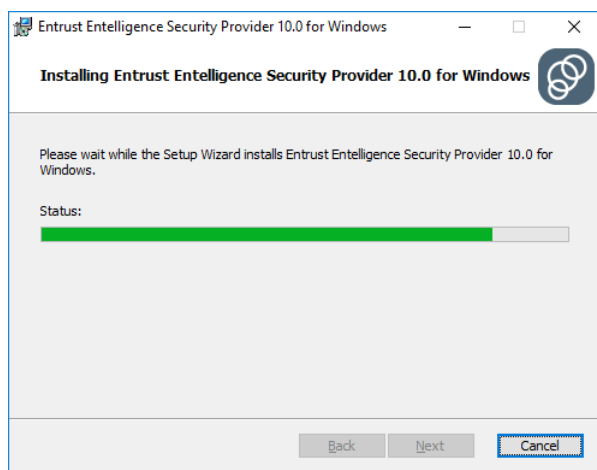
Note : Communiquer avec le Service de certification du MJQ avant d'utiliser les boutons « Custom » et « Complete ».



8. Cliquer sur le bouton « Install ».

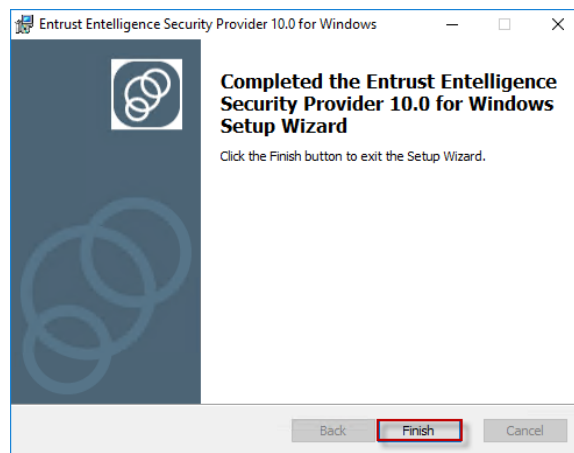


9. Une barre de progression de l'installation apparaîtra.



10. Cliquer sur le bouton « Finish ».

Le logiciel EESP est maintenant installé.

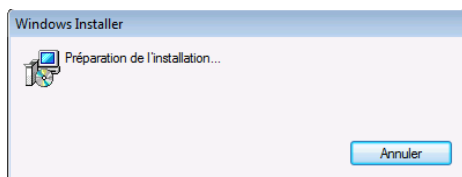


5. Installation de la trousse française pour EESP

5.1 Étapes d'installation

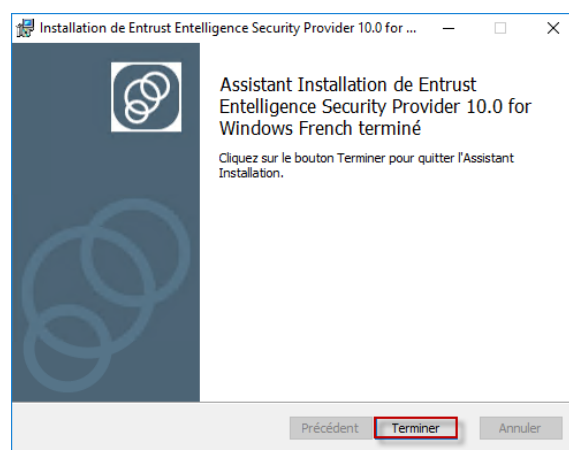
Avant l'installation, fermer tous les programmes, car l'installation requiert un redémarrage de *Windows*.

1. Double-cliquer sur le fichier « eespin_100_fr.msi », situé dans le même répertoire que le fichier « setup.exe ». L'assistant d'installation de *Windows* apparaîtra pendant plusieurs secondes.



2. La fenêtre d'installation d'EESP apparaîtra pendant la copie et l'installation des fichiers.

Note : Une fenêtre d'alerte de *Windows* peut apparaître et demander d'autoriser le programme à mettre à jour des logiciels sur l'ordinateur. Le cas échéant, cliquer sur le bouton « Oui ».



Après l'installation, une fenêtre apparaîtra pour indiquer la fin de l'installation. Cliquer sur « Terminer »,

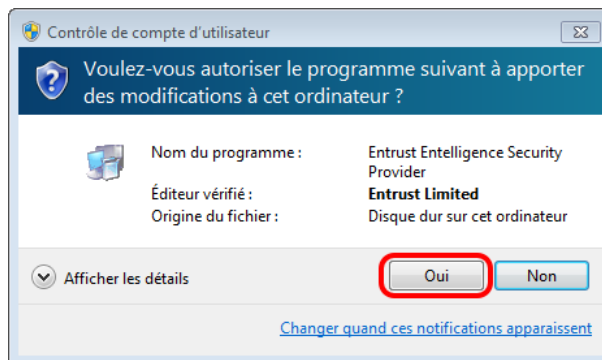
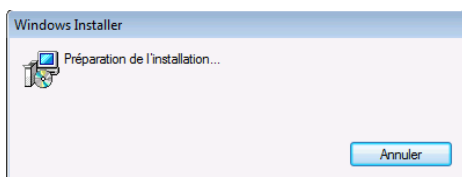
6. Installation de la rustine

La rustine « eespwinXX_YYYYYY.msp » (les X représentent la version 32 bits ou 64 bits, les Y représentent le numéro de la rustine) permet d'améliorer certaines fonctionnalités d'EESP.

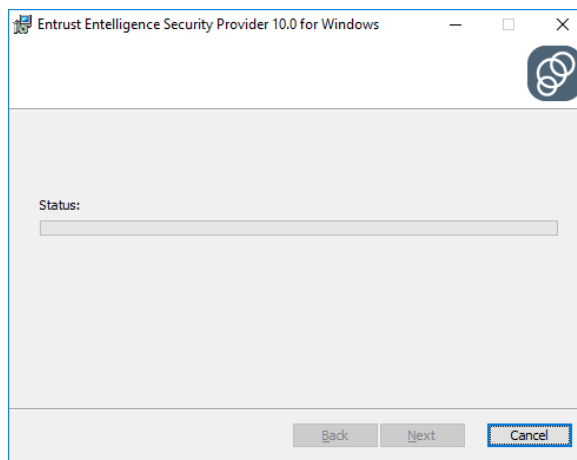
6.1 Étapes d'installation

Avant l'installation, fermer tous les programmes, car l'installation requiert un redémarrage de *Windows*.

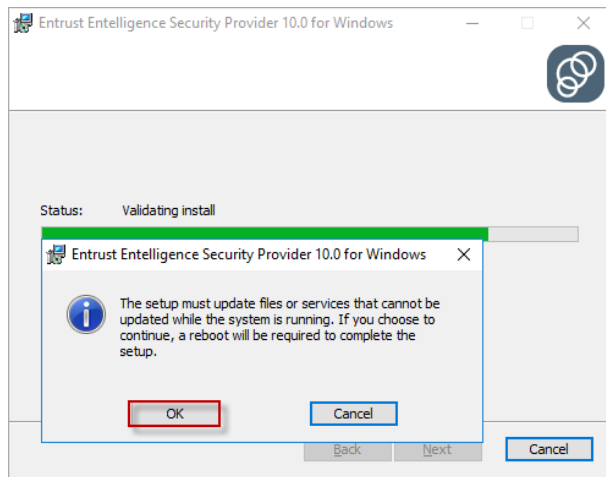
1. Double-cliquer sur le fichier « eespwinXX_YYYYYY.msp » (les X représentent la version 32 bits ou 64 bits, les Y représentent le numéro de la rustine) situé dans le même répertoire que le fichier « setup.exe ». L'assistant d'installation de *Windows* apparaîtra pendant plusieurs secondes.
2. Si une fenêtre d'alerte de *Windows* apparaît et demande d'autoriser le programme à mettre à jour des logiciels sur l'ordinateur, cliquer sur le bouton « Oui ».



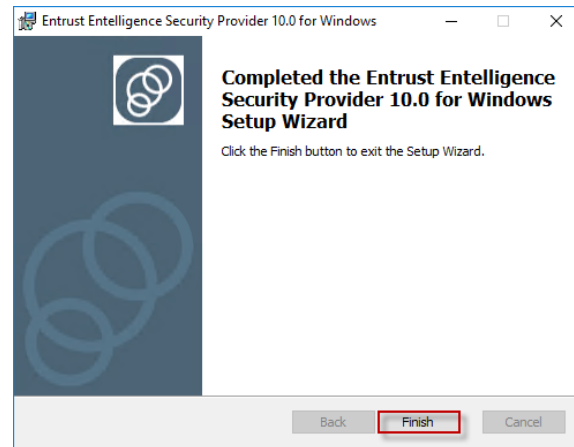
3. La fenêtre d'installation de la rustine de sécurité apparaîtra. Cliquer sur le bouton « Next > ».
4. Une barre de progression de l'installation apparaîtra.



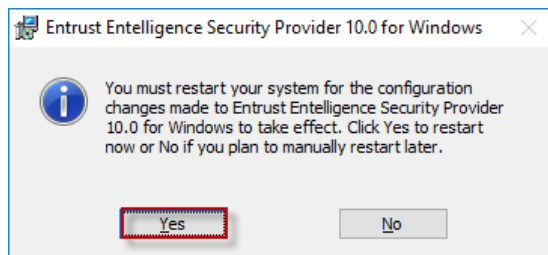
5. Durant l'installation, un message pourrait apparaître informant que la mise à jour de fichiers ou de services ne peut pas être effectuée et qu'un redémarrage sera nécessaire pour terminer l'installation. Cliquer sur le bouton « OK ».



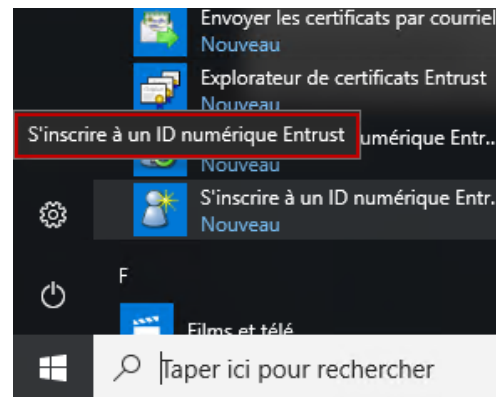
6. Cliquer sur le bouton « Finish ».



7. Un message demandant de redémarrer l'ordinateur pour terminer l'installation apparaîtra. Cliquer sur le bouton « Yes ».



8. Pour vérifier que le programme est bien installé, pointer la souris sur l'icône d'EESP. Le texte devrait être en français.



7. Installation d'EESP sur Windows 7

Par défaut EESP10 ne supporte pas Windows 7 puisque ce dernier est en fin de support. Cependant, considérant le nombre important d'utilisateurs dont les postes de travail sont toujours en Windows 7, Entrust a créé une rustine permettant l'installation d'EESP10 sur Windows 7.

L'exécution de la procédure ci-après installera EESP10, la trousse française ainsi que la rustine.

* Note : Pour la mise à jour d'une installation existante d'EESP avec la rustine 10.0.80 (eespwin32_10.0.80.msp – pour Windows 7 32 bits ou eespwin64_10.0.80.msp – pour Windows 7 64 bits disponible dans la trousse complète à télécharger selon votre environnement) appliquer seulement la procédure de la section 6 Installation de la rustine.

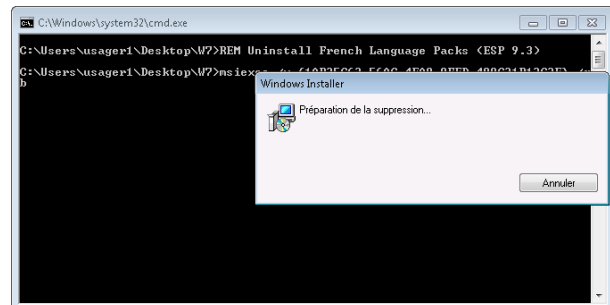
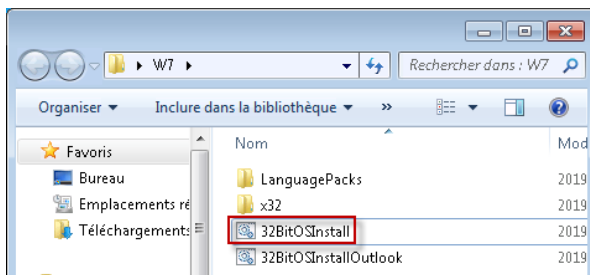
Pour une nouvelle installation suivre les étapes ci-dessous puis appliquer la procédure de la section 6 Installation de la rustine.

7.1 Étapes d'installation

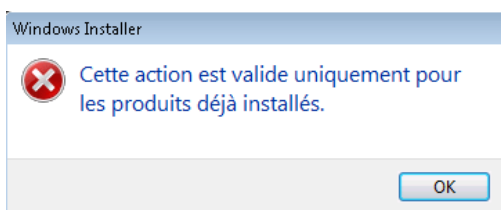
Avant l'installation, fermer tous les programmes, car l'installation requiert un redémarrage de *Windows*.

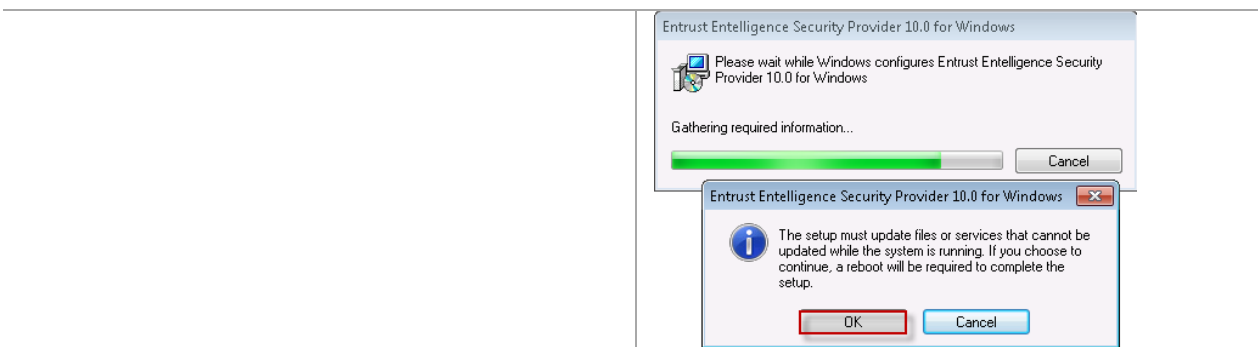
Note : Il se peut que les étapes d'installation varient légèrement de ceux énumérées ci-après en fonction de la présence ou non d'EESP 9.3 ainsi que de la version de la rustine de Windows 7 installé sur le poste.

1. Double-cliquer sur le fichier « XXBitOSInstall » du dossier. L'assistant d'installation de *Windows* apparaîtra pendant plusieurs secondes (les X représentant la version 32 bits ou 64 bits).
2. Si EESP 9.3 est présent sur le poste, une fenêtre de désinstallation apparaîtra brièvement mentionnant la désinstallation de ce dernier.



3. Une fenêtre d'alerte de *Windows* apparaîtra deux (2) fois mentionnant que « Cette action est valide uniquement pour les produits déjà installés. » Cliquer sur le bouton « OK » pour continuer.
4. Une fenêtre d'alerte de *Windows* apparaîtra deux (2) fois mentionnant qu'il faudra redémarrer le poste pour compléter l'installation. Cliquer sur le bouton « OK » pour continuer.

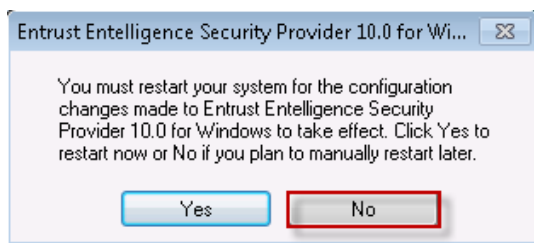




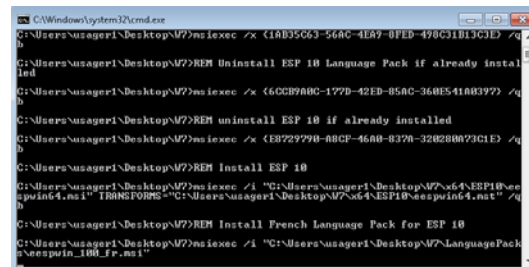
5. Il est possible qu'une nouvelle fenêtre d'alerte de Windows apparaisse demandant de redémarrer le poste immédiatement. Cliquer sur le bouton « No » pour continuer. L'installation se poursuivra avec la trousse française.

Si par inadvertance, vous avez cliqué sur « Yes » et que le poste redémarre, passez à l'étape 8.

Sinon passer à l'étape suivante pour terminer l'installation.

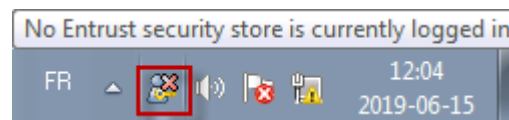


6. Une fenêtre d'installation apparaîtra possiblement pendant quelques minutes. Celle-ci disparaîtra éventuellement.

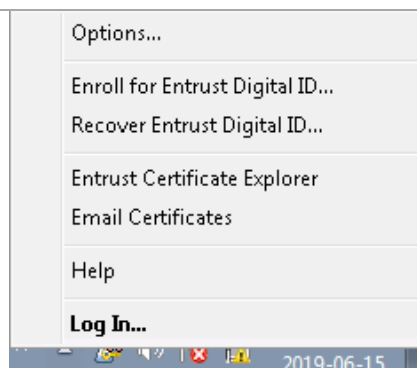
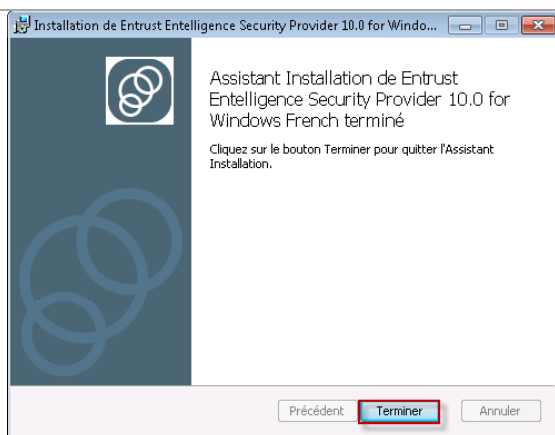


7. Cliquer sur le bouton « Terminer » pour finaliser l'installation. Redémarrer le poste manuellement pour s'assurer que les modifications effectuées prennent effet.

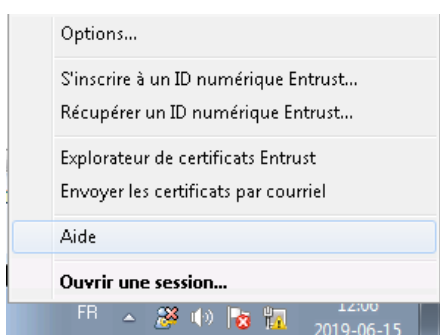
8. Étape de vérification : Dans la barre de menu à droite de Windows, rechercher l'icône 'Entrust'. Cliquez sur le bouton droit de la souris pour obtenir le menu.



Si l'interface du menu apparaît en anglais, relancez l'installation à partir de l'étape 1.



9. L'installation est complétée lorsque l'interface du menu est en français.



8. Validation de l'installation d'EESP

Pour valider le certificat de l'utilisateur auprès de l'autorité de certification et permettre la recherche des utilisateurs au répertoire de l'infrastructure à clés publiques gouvernementale (ICPG), EESP requiert l'accès aux serveurs suivants :

Serveurs pour les environnements d'essai :

Nom du serveur	Adresse du serveur	Port de communication	Protocole
Autorité	gc.rodage.infocles.justice.gouv.qc.ca	829	PKIX-CMP
Répertoire	rep.rodage.infocles.justice.gouv.qc.ca	389	LDAP

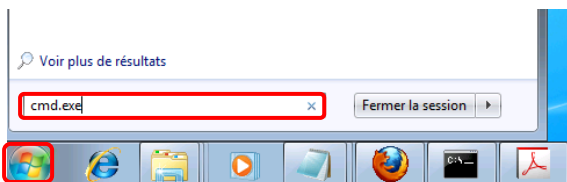
Serveurs pour les environnements de production :

Nom du serveur	Adresse du serveur	Port de communication	Protocole
----------------	--------------------	-----------------------	-----------

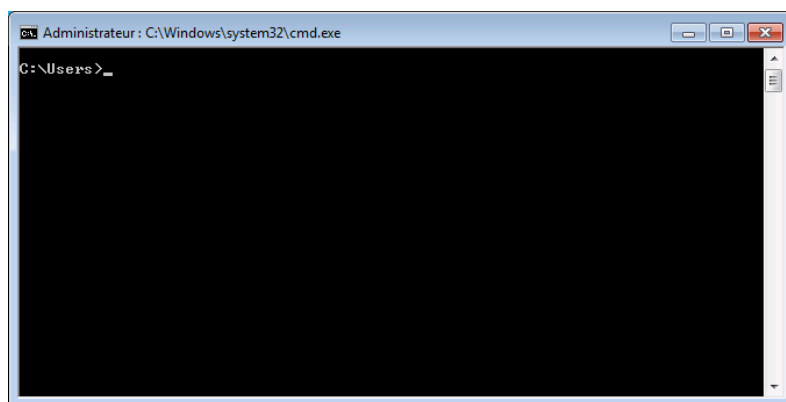
Autorité	gc.infocles.justice.gouv.qc.ca	829	PKIX-CMP
Répertoire	rep.infocles.justice.gouv.qc.ca	389	LDAP

Pour vérifier l'accès aux serveurs ainsi que l'ouverture des ports 389 et 829 dans l'infrastructure technologique d'un ministère ou d'un organisme :

1. À partir du bureau, cliquer sur « Démarrer », saisir « cmd.exe » dans la zone de texte qui permet de rechercher des programmes et fichiers, puis appuyer sur la touche « Retour ».



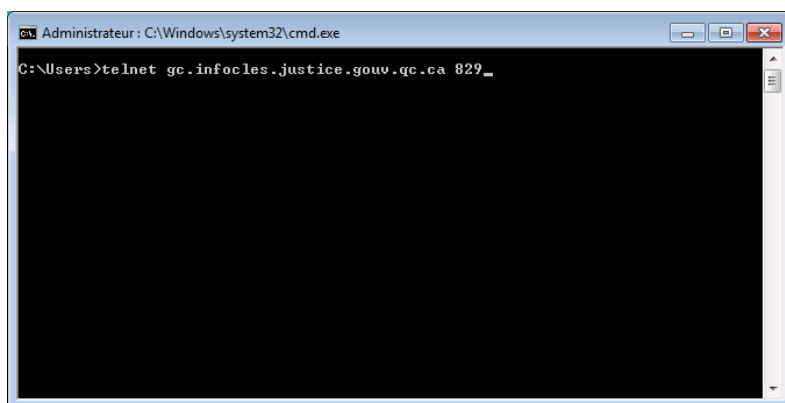
2. L'invite de commande sera lancée.



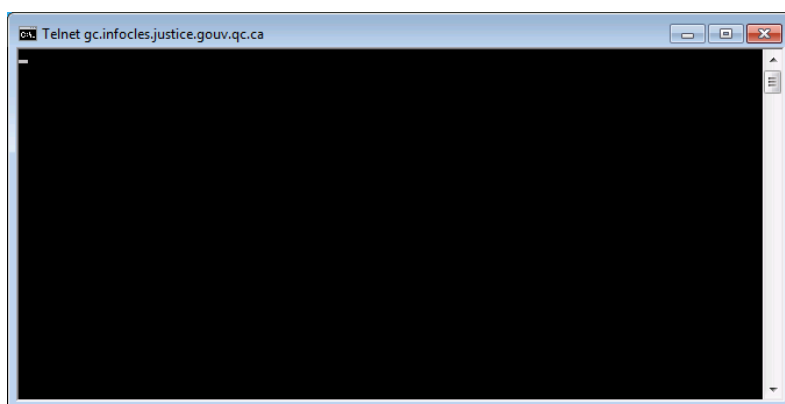
3. À partir de l'invite de commande, saisir l'une des commandes suivantes pour tester le serveur d'autorité en fonction de l'environnement pour lequel le certificat a été délivré et cliquer sur la touche « Retour » :

- ▶ Pour l'environnement d'essai :
telnet gc.rodage.infocles.justice.gouv.qc.ca 829
- ▶ Pour l'environnement de production :
telnet gc.infocles.justice.gouv.qc.ca 829

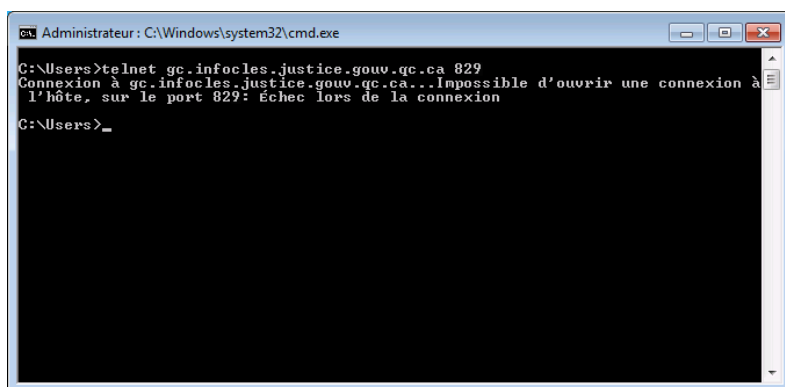
À titre d'exemple, la capture d'écran ci-dessous illustre la ligne de commande qu'il faut saisir pour l'environnement de production :



Un écran noir avec un curseur dans le coin supérieur gauche devrait apparaître si le serveur d'autorité est accessible. Pour revenir à l'invite de commande, appuyer quelques fois sur la touche « Retour ».



Si le message d'erreur « Impossible d'ouvrir une connexion à l'hôte, sur le port 829 : Échec lors de la connexion » s'affiche, communiquer avec son centre d'assistance technologique pour rendre possible l'accès au serveur sur le port 829.



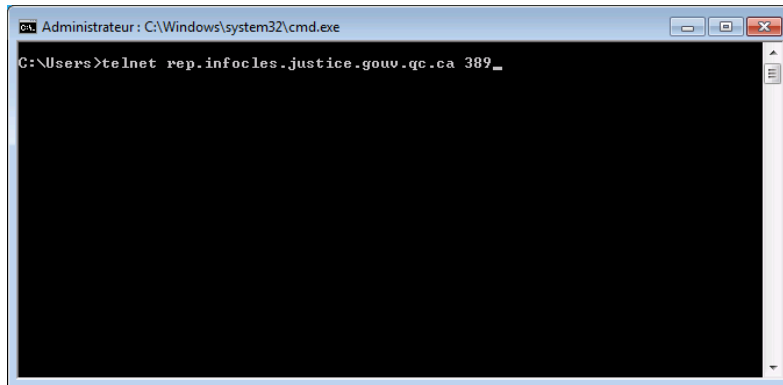
4. À partir de l'invite de commande, saisir l'une des commandes suivantes pour tester le serveur donnant accès au répertoire des utilisateurs et appuyer sur la touche « Retour » :

► Pour l'environnement d'essai :

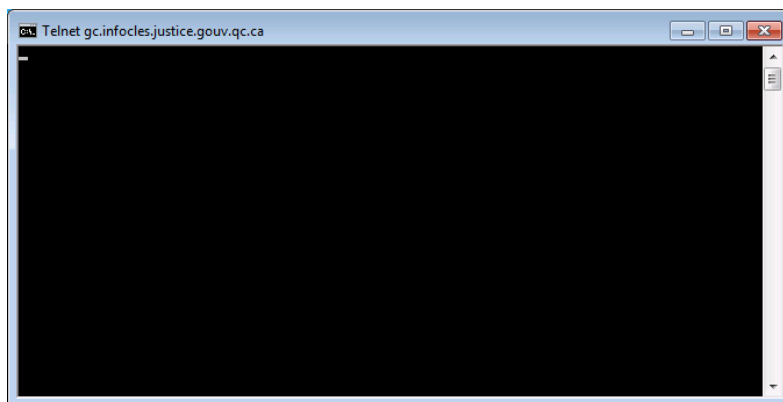
```
telnet rep.rodage.infocles.justice.gouv.qc.ca 389
```

- Pour l'environnement de production :
telnet rep.infocles.justice.gouv.qc.ca 389

À titre d'exemple, la capture d'écran ci-dessous illustre la ligne de commande qu'il faut saisir pour l'environnement de production :



Un écran noir avec un curseur dans le coin supérieur gauche devrait apparaître si le serveur d'autorité est accessible. Pour revenir à l'invite de commande, appuyer quelques fois sur la touche « Retour ».



Si le message d'erreur « Impossible d'ouvrir une connexion à l'hôte, sur le port 389 : Échec lors de la connexion » s'affiche, communiquer avec son centre d'assistance technologique pour rendre possible l'accès au serveur répertoire sur le port 389.

