

Guide technique d'installation de la composante
Entrust Entelligence Security Provider
pour *Outlook*

Direction générale des registres et de la certification
du ministère de la Justice

Mise en garde

Selon l'environnement technologique utilisé, le fonctionnement du logiciel peut différer de celui décrit dans ce document. Il est donc fortement recommandé de vérifier d'abord les exigences techniques requises, puis, si l'environnement technologique diffère de celui indiqué dans le présent document, de communiquer avec le Service de soutien informatique du Service de certification du ministère de la Justice (MJQ).

Note

Ce document comporte plusieurs noms composés de mots ou d'expressions qui constituent des marques de commerce. Afin d'alléger le texte et d'en faciliter la lecture, les symboles « ^{MC} », « TM », « ^{MD} » ou « [®] » ne sont pas mentionnés à la suite de ces mots ou expressions.

Service de certification

Direction des registres et de la certification
Ministère de la Justice
1, rue Notre-Dame Est, bureau 7.35
Montréal (Québec) H2Y 1B6

Site Web : www.infocles.justice.gouv.qc.ca
Courriel : services@infocles.justice.gouv.qc.ca
Téléphone : 418-643-5140, option 2 (Québec et les environs)
1-866-536-5140, option 2 (sans frais)
Télécopieur : 514 864-2346

Table des matières

1.	Introduction	4
2.	Systèmes d'exploitation et logiciels requis	4
3.	Installation de la composante EESP pour <i>Outlook</i>	4
3.1	Étapes d'installation de la composante EESP pour <i>Outlook</i>	5
4.	Installation de la composante EESP pour <i>Outlook</i> sur Windows 7.....	9
4.1	Étapes d'installation	9

1. Introduction

Ce document décrit les spécifications techniques entourant l'installation de la composante *Entrust Entelligence Security Provider (EESP) 10* pour *Outlook* pour la sécurisation des courriels avec *Outlook*.

2. Systèmes d'exploitation et logiciels requis

- ▶ Systèmes d'exploitation :
 - Microsoft Windows 7* – Toutes les versions 32 bits et 64 bits avec la rustine Windows « 10.0.40 » et plus.
 - Microsoft Windows 8.1 – Toutes les versions 32 bits et 64 bits
 - Microsoft Windows 10 – Toutes les versions 32 bits et 64 bits

* Note : Pour l'installation de la composante d'EESP pour Outlook sur un poste Windows 7, voir la section 4 « Installation de la composante EESP pour Outlook sur Windows 7 »

- ▶ Logiciels requis :
 - *Microsoft Outlook 2013*
 - *Microsoft Outlook 2016*
 - *Microsoft Outlook 365*

3. Installation de la composante EESP pour Outlook

Pour obtenir la composante *EESP pour Outlook*, il faut communiquer avec le Service de certification du MJQ.

La composante *EESP pour Outlook* facilite l'utilisation d'EESP en intégrant les fonctionnalités de chiffrement directement dans le logiciel *Outlook*. Après son installation, un menu sera ajouté à la barre de menus et permettra de modifier les options d'EESP. Selon la configuration de ces options, on pourra, par exemple, signer et chiffrer automatiquement tous les nouveaux courriels expédiés.

* Note : Pour l'installation de la composante d'EESP pour Outlook sur un poste Windows 7, voir la section 4 « Installation de la composante EESP pour Outlook sur Windows 7 »

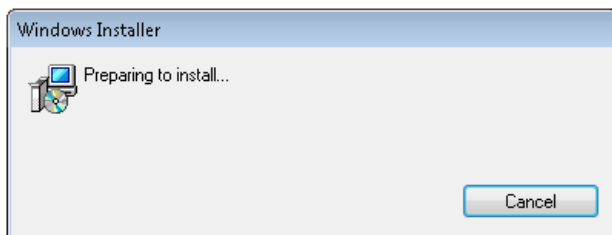
** Pour la mise à jour d'une installation existante d'EESP pour Outlook avec la rustine 10.0.30 (*eespfmso32_10.0.30.msp* – pour Windows 32 bits ou *eespfmso64_10.0.30.msp* – pour Windows 64 bits disponible dans la trousse complète à télécharger selon votre environnement) appliquer seulement les points 8 à 11 de la section 3.1 Étapes d'installation de la composante EESP pour Outlook ci-dessous.

Pour une nouvelle installation suivre les étapes de la section 3.1 Étapes d'installation de la composante EESP pour Outlook ci-dessous.

3.1 Étapes d'installation de la composante EESP pour Outlook

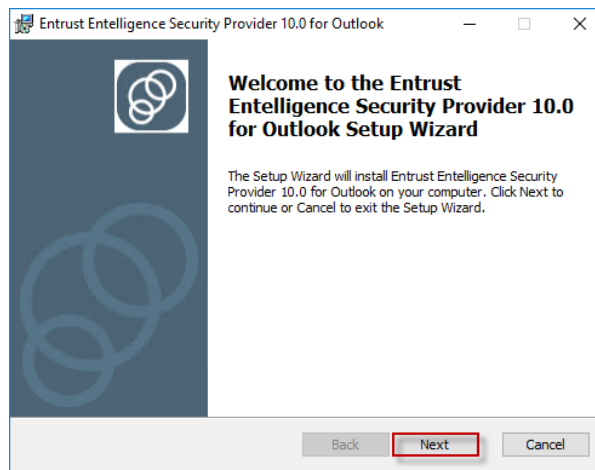
Pour installer la composante EESP pour Outlook :

1. Double-cliquer sur le fichier « setup.exe ».

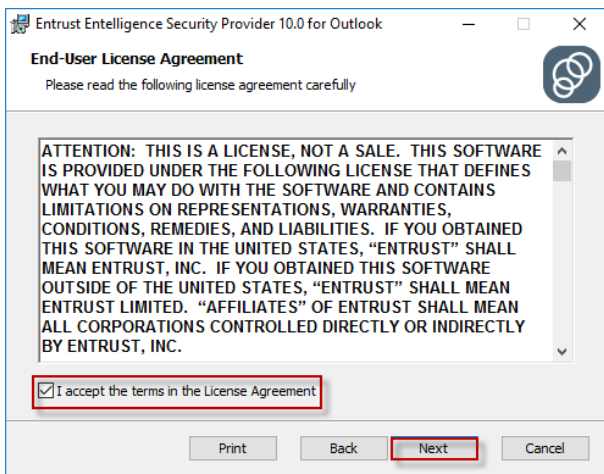


Note : Une fenêtre d'alerte *Windows* demandant d'autoriser le programme à mettre à jour des logiciels sur l'ordinateur peut apparaître. Le cas échéant, cliquer sur le bouton « Oui ».

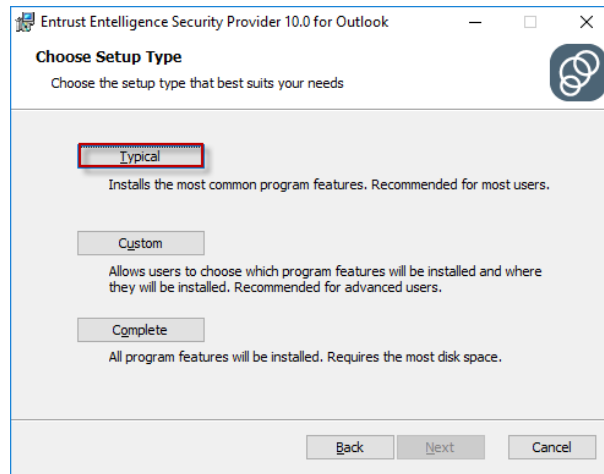
2. Une fenêtre d'installation apparaîtra. Cliquer sur le bouton « Next ».



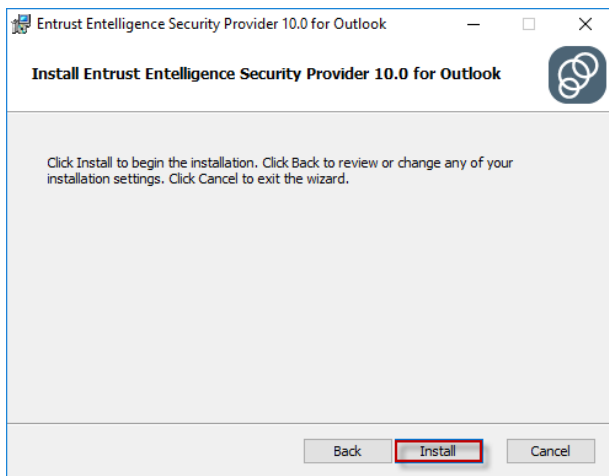
3. La fenêtre « End-User Licence Agreement » apparaîtra. Après avoir lu le contrat de licence, sélectionner la case d'option « I accept the terms in the Licence Agreement » et cliquer sur le bouton « Next ».



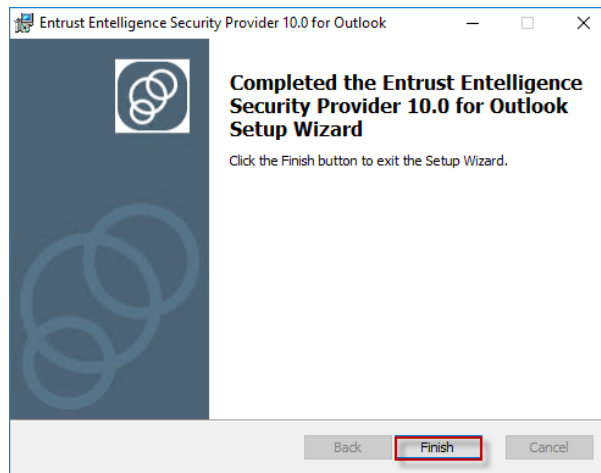
4. Cliquer sur le bouton « Typical ». Ce choix entraînera l'installation de toutes les fonctions d'application d'EESP pour Outlook.



5. L'assistant d'installation est maintenant prêt à commencer l'installation d'EESP pour *Outlook*. Cliquer sur le bouton « Install ».

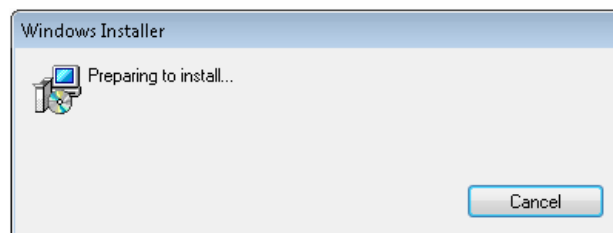


6. Cliquer sur le bouton « Finish ». Si une fenêtre apparaît demandant le redémarrage de l'ordinateur après l'installation, cliquer sur le bouton « Yes ».



7. Une fois l'installation terminée, fermer tous les programmes pour installer la rustine de sécurité et la trousse française pour EESPO.

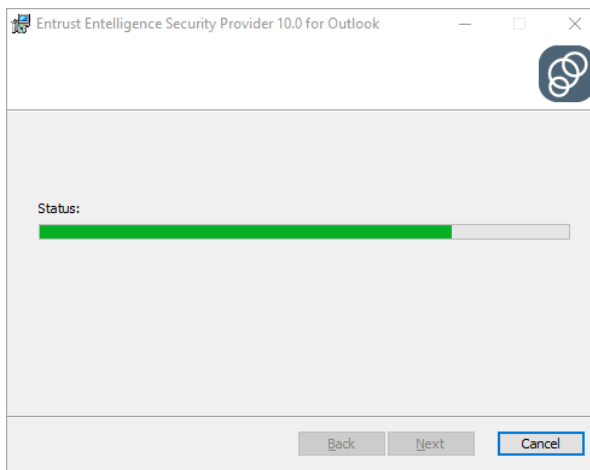
8. Pour installer la rustine, double-cliquer sur le fichier « eespmsoXX_YYYYYY.msp » (les X indiquent la version 32 bits ou 64 bits, les Y indiquent la version de la rustine), situé dans le même répertoire que le fichier « setup.exe ».



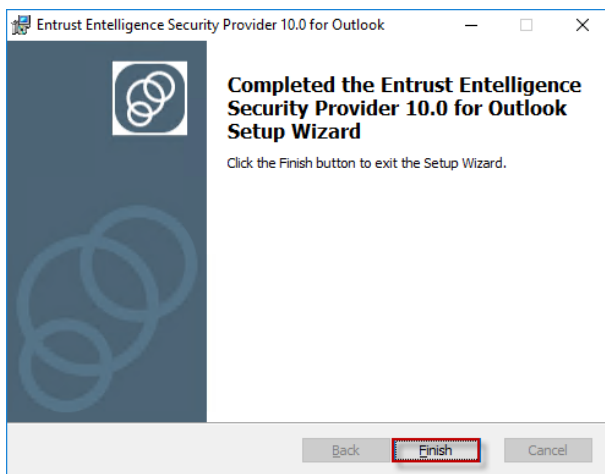
9. La fenêtre d'installation du correctif de sécurité apparaîtra. Cliquer sur le bouton « Next > ».



10. Une barre de progression de l'installation apparaîtra.

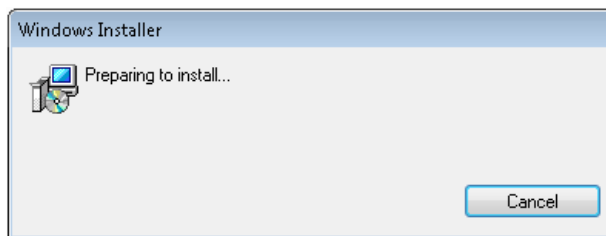


11. Cliquer sur bouton « Finish ».



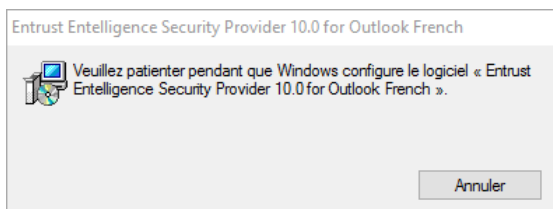
Note : Une fenêtre d'alerte de *Windows* peut apparaître et demander d'autoriser le programme à mettre à jour des logiciels sur l'ordinateur. Le cas échéant, cliquer sur le bouton « Oui ».

12. Pour installer la trousse française pour EESPO, double-cliquer sur le fichier « eespfmso_100_fr.msi », situé dans le même répertoire que le fichier « setup.exe ».



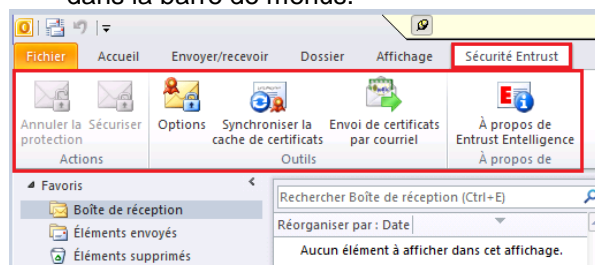
13. La fenêtre d'installation d'EESPO French apparaîtra pendant plusieurs secondes.

Note : Une fenêtre d'alerte de *Windows* peut apparaître et demander d'autoriser le programme à mettre à jour des logiciels sur l'ordinateur. Le cas échéant, cliquer sur le bouton « Oui ».

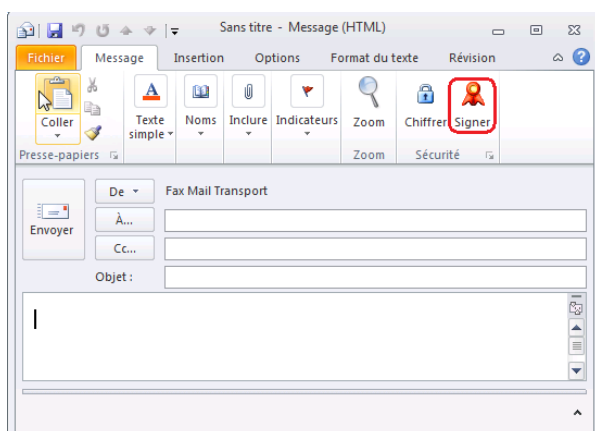


Après l'installation, aucune fenêtre n'apparaîtra pour indiquer la fin de l'installation.

14. Lors de la prochaine ouverture d'*Outlook*, un nouvel onglet « Sécurité Entrust » apparaîtra dans la barre de menus.



15. Lors de la création d'un nouveau courriel, une nouvelle barre d'outils apparaîtra dans le haut de la fenêtre.



Pour plus de renseignements sur l'utilisation de ces boutons, consulter le « Guide d'utilisation d'*Outlook* avec la composante *Entrust Intelligence Security Provider* pour *Outlook* ».

4. Installation de la composante EESP pour *Outlook* sur Windows 7

Par défaut EESPO10 ne supporte pas Windows 7 puisque ce dernier est en fin de support. Cependant étant donné le nombre important d'utilisateur exploitant toujours Windows 7, Entrust a créé une rustine permettant l'installation d'EESP10 pour Outlook sur Windows 7.

L'exécution de la procédure ci-dessous installera EESP10 pour Outlook, la trousse française ainsi que la rustine.

* Pour la mise à jour d'une installation existante d'EESP pour Outlook avec la rustine 10.0.30 (eespfmso32_10.0.30.msp –pour Windows 7 32 bits ou eespfmso64_10.0.30.msp – pour Windows 7 64 bits disponible dans la trousse complète à télécharger selon votre environnement) appliquer seulement les points 8 à 11 de la section 3.1 Étapes d'installation de la composante EESP pour Outlook ci-dessus.

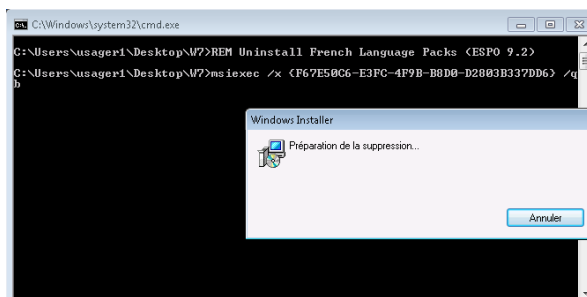
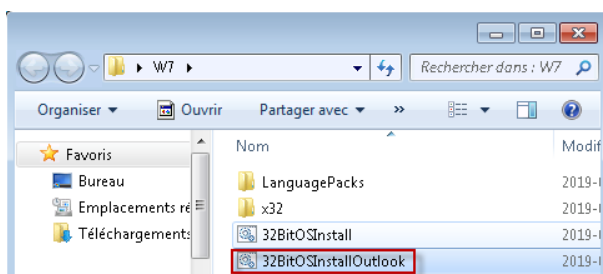
** Pour une nouvelle installation suivre les étapes de la section 4.1 Étapes d'installation de la composante EESP pour Outlook ci-dessous.
Par la suite il faudra faire la mise à jour d'une installation existante d'EESP pour Outlook avec la rustine 10.0.30 (eespfmso32_10.0.30.msp –pour Windows 7 32 bits ou eespfmso64_10.0.30.msp – pour Windows 7 64 bits disponible dans la trousse complète à télécharger selon votre environnement) en appliquant seulement les points 8 à 11 de la section 3.1 Étapes d'installation de la composante EESP pour Outlook ci-dessus.

4.1 Étapes d'installation

Avant l'installation, fermer tous les programmes, car l'installation requiert un redémarrage de *Windows*.

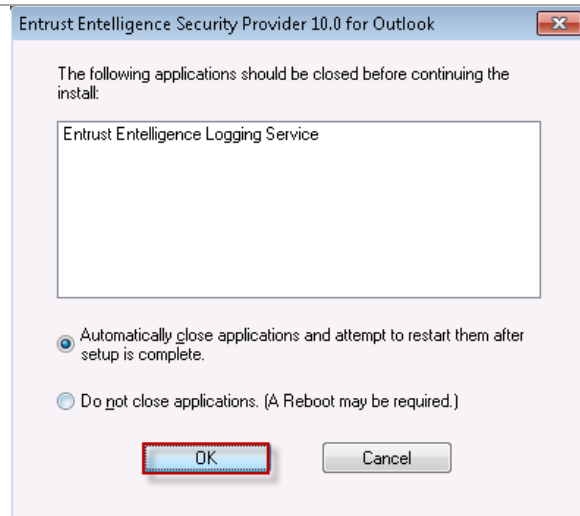
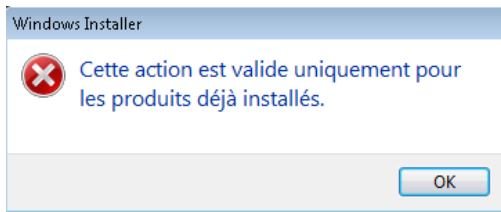
Note : Il se peut que les étapes d'installation varient légèrement de ceux énumérées ci-dessous en fonction de la version de la rustine de Windows 7 installé sur le poste.

1. Double-cliquer sur le fichier « XXBitOSInstallOutlook » du dossier.
L'assistant d'installation de *Windows* apparaîtra pendant plusieurs secondes (les X représentant la version 32 bits ou 64 bits).
2. Si EESP 9.2 pour Outlook est présent sur le poste, une fenêtre de désinstallation apparaîtra brièvement mentionnant la désinstallation de ce dernier.



3. Une fenêtre d'alerte de *Windows* apparaîtra deux (2) fois mentionnant que « Cette action est valide uniquement pour les produits déjà
4. Une fenêtre d'alerte de *Windows* apparaîtra. Cliquer sur le bouton « OK » pour continuer.

installés. » Cliquer sur le bouton « OK » pour continuer.



5. Une fenêtre de progression de *Windows* apparaîtra. Lorsque celle-ci disparaîtra, l'installation sera alors complétée.

